

Особенности искусственного освещения исторической и современной ландшафтных композиций

А.Н. БЕЛКИН¹, В.В. ДОРМИДОНТОВА²

¹ НИУ «МГСУ», Москва

² Мытищинский филиал МГТУ им. Н.Э. Баумана (МГУЛ), Московская обл., г. Мытищи

E-mail: an.belkin@mail.ru, v.dormidontova@mail.ru

Аннотация

Статья посвящена проблеме искусственного освещения ландшафтных композиций. На примере дворцово-паркового ансамбля «Во-ле-Виконт» XVII в. и Национального мемориального комплекса 11 сентября 2001 г. рассмотрены особенности искусственного освещения исторических и современных ландшафтных композиций. Описаны приёмы выявления существующих планировочных и пространственных элементов в исторических садах. Показаны достоинства и недостатки использования современных технических возможностей искусственного освещения.

Ключевые слова: искусственное освещение, ландшафт, композиция, пространство, приёмы.

Проблема освещения ландшафтных композиций, очевидно, актуальна с момента появления сада при доме. Сначала она диктовалась необходимостью удобного и безопасного передвижения в садовом пространстве, а затем и желанием продлить возможность его эстетического восприятия. Исторические садово-парковые пространства служили продолжением дворца. Вечерами сады жили полной жизнью: в открытых садовых комнатах пировали, танцевали, слушали музыку, наслаждались театральным искусством. Поэтому в садах всегда предусматривалось вечернее освещение свечами и факелами. Так, например, «морской театр» виллы Гарцони освещали факелы, которые держали в высоко поднятых руках скульптуры фавнов. Часто в садах устраивались театрализованные представления на воде с фейерверками [1]. Свечи, выставленные вдоль дорожек, выявляли планировочный рисунок, факелы освещали подпорные стены, кружевные и водные партеры, скульптуру, фонтаны, театральные сцены. До сих пор вечернее зажжение свечей в «Во-ле-Виконт» привлекает туристов всего мира возможностью наблюдать за тем, как знаменитый грандиозный ансамбль постепенно поглощается тьмой, а затем, также постепенно, проявляется, возрождаемый зажигающимися огоньками, вступающими в диалог со звёздным небом, представляя явственную картину гармонии искусства и природы.

Сегодня искусственное освещение садово-парковых композиций, обладающее значительным арсеналом технических средств, – особо сложный жанр светодизайна. Но, к сожалению, технические возможности не всегда обеспечивают эстетические качества. С наилучшими намерениями обмотанные светодиодными лампочками деревья вдруг превращаются в обрубки, культы ветвей, светящихся на фоне ночного неба. Образованное аллеями знакомое и приятное пространство традиционного бульвара исчезает, его разрушают световые тоннели, ярко светящиеся арки, фигуры животных, застывшие световые «фонтаны»

и многое другое. Сквер перед фасадом хорошо освещённого памятника архитектуры нередко заполнен высокими и богато орнаментированными арками, ярко светящимися и цветными, однако грубо закрывающими лучший вид на замечательную композицию. Легкомысленная праздничная иллюминация, из временной превращающаяся в долговременную, своим избыточным дурновкусием превращает городскую среду в навязчивый балаган, разрушает продуманные, тщательно выстроенные, художественно выразительные исторические и современные сады, здания и ансамбли.

Это детство светодизайна, с часто неловкими попытками освоения новой игрушки ребёнком, для которого всё ново, всякое действие – открытие, не обременённое знанием. Теоретическая база светодизайна начала складываться относительно недавно, и среди трудов немногих исследователей следует отметить как важнейшие работы Н.И. Щепеткова [2–4]. Интерес к теме освещения городской ландшафтной среды вызван стремлением к композиционному освоению новых технических возможностей, использованием визуальных иллюзий в архитектурной композиции [5–7], а также желанием напомнить легко забываемые уроки прошлого. Целью данной работы является осмысление особенностей и выявление композиционных приёмов удачного искусственного освещения двух ландшафтных композиций – исторической и современной.

Искусственное освещение замечательного ансамбля – дворца и парка «Во-ле-Виконт» (рис. 1), принадлежавшего



Рис. 1. Вид ансамбля «Во-ле-Виконт» (URL: <http://www.vaux-le-vicomte.com>)



Рис. 2. Зажжение свечей в «Во-ле-Виконт» (URL: <http://www.vaux-le-vicomte.com>)

Никола Фуке, суперинтенданту финансов Людовика XIV, имеет давнюю, равную его возрасту, традицию и представляет пример мастерского сочетания утилитарности и декоративности. Поместье «Во», построенное за пять лет, дошло до нас «нетронутым», несмотря на войны и революции, перемены во вкусах, происходившие за три с половиной столетия европейской истории [8]. И в наши дни каждую субботу в парке зажигаются две тысячи свечей, воссоздавая атмосферу пышного праздника 17 августа 1661 г. – дня открытия поместья и посещения его королём Людовиком XIV (рис. 2).

Для создания своего поместья Н. Фуке привлёк архитектора Л. Лево, художников Н. Пуссена и Ш. Лебрена, а для устройства садов был приглашён А. Ленотр [9]. Хорошо образованный Фуке собрал вокруг себя группу выдающихся деятелей разных видов искусства, которые, создавая ансамбль «Во-ле-Виконт», во многом создали французский классицизм. Здесь впервые был применён комплекс композиционных приёмов, составивших новый тип пространственной организации, а также систему эстетических взглядов нового стиля. Управляющему финансами Франции ничто не казалось слишком огромным, слишком красивым и слишком дорогим. Поместье, расположенное на 500 га, получилось великолепным. Роскошные здания, парк, каскады составили осевую композицию, вытянутую с севера на юг на 1,5 км [10, 11].

Но слишком очевидным был источник средств, потраченных на создание шедевра, что вызвало гнев молодого завистливого короля. Менее чем через месяц после праздника, 5 сентября, 46-летний Фуке был арестован, обвинён в казнокрадстве и брошен в тюрьму, где через 19 лет умер. Все мастера, работавшие в «Во-ле-Виконт», вместе с учениками были переведены в Версаль. Парк «Во-ле-Виконт» представляет собой чередование кружевных и водных партеров, каналов и гротов, украшенных вазами и скульптурами. Но не набор элементов и степень их декоративности создали новый стиль и отличительную «манеру» Андре Ленотра. Этот набор использован в террасных садах итальянского Возрождения и средневековых французских садах: крытые аллеи – берсо, перголы, каналы, кружевные партеры – «бродери» (в переводе – вышивка, кружево) (рис. 3) [1].



Рис. 3. Кружевной партер «бродери» в «Во-ле-Виконт» (URL: <http://www.lenotre.culture.gouv.fr/fr/de/index.htm>)

Особенностью «Во-ле-Виконт» была грандиозная подчёркнуто горизонтальная композиция, подчинённая оси, вдоль которой строилась широкая 1,5-километровая перспектива. Высота всех вертикальных элементов – рядов стриженных растений, скульптуры, стен боскетов – и даже дворца незначительна в сравнении с шириной и глубиной обозреваемого, вовлечённого в композицию пространства.

Дворец, окружённый каналом, расположен в северной части усадьбы. Его южный фасад обращён к парку. Дворец служит центром композиции, от него вдоль главной композиционной оси расстилается открытое цельное пространство, украшенное последовательностью кружевных и водных партеров. Однако «парящая неразрывность» – зрительный обман. Поскольку парк был устроен на нескольких уровнях, гармония горизонтальных плоскостей прерывается каналами, каскадами и гротом, пересекающими главную перспективную и композиционную ось, создающими глубокие вертикальные членения пространства и обогащающими восприятие. По мере удаления от дворца ритмично укрупняются площади, детали, упрощается рисунок. Открытое пространство фланкируется стриженными стенами боскетов, образующими зелёные залы. Главная перспектива замыкается поперечным каналом и пластически обработанным холмом, на вершине которого, в точке схода перспективы, установлена статуя Геракла. Таким образом, Ленотром были изменены не элементы, а характер их пространственных взаимосвязей, масштаб членений, пропорции и масштабность композиции в целом.

В XVII в. парк освещался свечами и факелами, в дни празднеств устраивались фейерверки. Пламя свечей, расставленных в метрической закономерности, подчёркивало контуры основных парковых дорожек и бассейнов партера. Вечернее освещение выявляло планировку, но смещало акценты, подчёркивало пластику фасадов замка, а цельную партерную парковую композицию превращало в пунктирный, колеблющийся, мерцающий мираж [10, 11].

Благодаря «пунктирной» расстановке свечей через равные промежутки архитектурно-парковый ансамбль приобретал лёгкость, воздушность и ещё большую цельность. Будто тысячи светлячков, вылетов из окон замка, плескались в бассейнах, бегали по бортикам фонтанов, прятались и хихикали в лабиринтах арабесок бродери (рис. 2 и 4). Атмосфера сказочности усиливала выразительность ансамбля.

Садово-парковое искусство всегда было открыто всему новому и предоставляло свои пространства для экспе-



Рис. 4. Приём выявления пунктирными контурами (URL: <http://www.vaux-le-vicomte.com>)

риментов. Так и «Во-ле-Виконт» в наши дни пробует на себе новые технические и технологические возможности художественного освещения. Теперь уже не только свечи, но и электричество решают задачи художественного выявления исторической композиции в ночное время, используя разные световые сценарии в разных случаях (рис. 5).

В обычные выходные дни неброское, сдержанное освещение дорожной сети с помощью зажжённых свечей пунктирно обозначает границы основных элементов, воспроизводя историческое освещение. Внутри этих абрисов низкие наземные светильники, расположенные по углам частей партера, «вырывают» из темноты угловые же фрагменты кружевных партеров, превращая огромную композицию в диалог из «отрывочных фраз» и давая воображению возможность самостоятельно дорисовывать остальное.

В праздничные дни освещение более декоративно, но оставляет меньше недосказанного. Для выявления арабесок бродери используется герметичная влагозащищённая светодиодная лента с монохромным свечением жёлтого цвета, повторяющая их рисунок. Она же очерчивает внешний контур кружевного партера. Такая же лента используется для акцентирования шаровидных крон стриженных растений (рис. 6). При других сценариях светоди-



Рис. 6. Приём выявления форм линейной прорисовкой светом (URL: <http://www.vaux-le-vicomte.com>)



Рис. 5. Вечерний вид на дворец от фонтана «Сноп» (URL: <http://www.vaux-le-vicomte.com>)

одная лента применяется в сочетании с низкими наземными светильниками. Расположенные вдоль главной оси партера и направленные перпендикулярно в стороны от неё светильники полосами свечения белого цвета выявляют верхнюю плоскость арабесок, выстриженных из буксуса (рис. 7). Кроме того, контуры крупных элементов – террас, подпорных стен, лестниц, подчёркнутые светодиодными лентами, артикулируют парковое пространство, давая, вместе с освещённым фасадом дворца, третье измерение величественной композиции.

Фейерверки, хоть и историчны, но кажутся вульгарным немасштабным вторжением, варварски «взрывающим» цельность, соразмерность и тихую гармонию ансамбля, мгновенно превращающим его в хаос и заставляющим ожидать затухания огоньков и постепенного возвращения узнаваемых форм дворца и парка (рис. 8).

Освещение ансамбля «Во-ле-Виконт» показывает, что при сдержанном, соразмерном памятнику использованию современных технических средств может быть успешно решена основная задача – выявление особенностей исторической композиции. Более того, разные сценарии освещения могут обогащать восприятие художественного образа произведения.

Светодизайн Национального мемориала и музея 11 сентября в Нью-Йорке выходит далеко за рамки представлений о просто подсветке и выявлении архитектурно-ландшафтной композиции. Первоначальной реакцией была световая инсталляция на месте трагедии «Посвящение



Рис. 7. Приём выявления «заливкой» (URL: <http://www.vaux-le-vicomte.com>)



Рис. 8. Приём разрушения (URL: <http://www.vaux-le-vicomte.com>)

в свете» (*Tribute in Light*). 13 сентября 2001 г. президент инновационной компании *Arnell Group* представил идею инсталляции руководителям энергетической компании *Consolidated Edison*, обслуживающей Нью-Йорк. Проект разработали архитекторы Дж. Беннет, Г. Боневарди и Р. Нэш Гуд и художники Дж. Левердьер и П. Миода. Созданием инсталляции занималась компания, специализирующаяся на осветительных установках высокой мощности. Уже через полгода появились две «световые башни» – осветительные установки с 44 мощными прожекторами с ксеноновой лампой в каждой. Эти временные установки работали месяц, а с 2003 г. прожекторы включают ежегодно 11 сентября, и в ясную погоду свет от них виден за 100 км. С 2008 г. в генераторах питания инсталляции используется биодизель, работающий на использованном масле из местных ресторанов.

В 2003 г. был объявлен международный конкурс на проект мемориала Всемирного торгового центра, как дань памяти жертвам терактов 11 сентября 2001 г. 6 января 2004 г. был выбран победитель – проект «Отражение отсутствия». Строительство Мемориала началось в 2006 г. по проекту архитектора Майкла Арада и ландшафтного архитектора Питера Уокера и было завершено в 2011 г. [12–17].

Мемориальный комплекс имеет вид сквера на месте уничтоженных башен Всемирного торгового центра. Главные элементы композиции мемориала – два квадратных

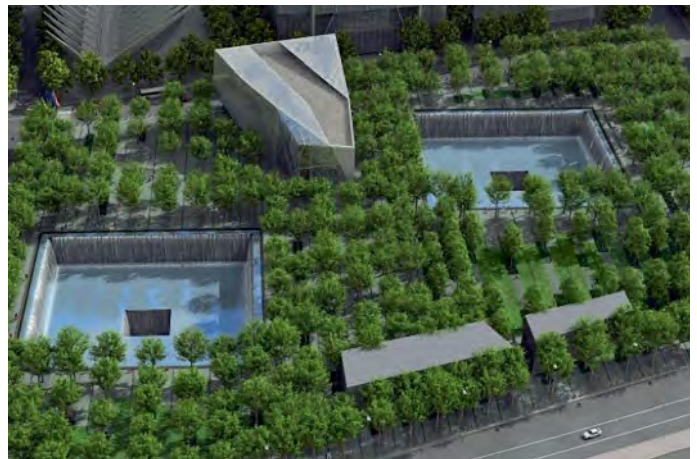


Рис. 9. Национальный мемориал и музей 11 сентября (URL: <http://www.pvpla.com>)

в плане глубоких бассейна на местах башен-близнецов. По внутренним стальным поверхностям их стен струится вода, тонким слоем покрывает дно и исчезает в бездонных колодцах. По периметру бассейны окружены плитками из бронзовых плит с именами 2983 жертв. Парковая композиция вокруг – зримое воплощение минуты молчания. Метрические ряды горизонтальных «плит» газонов сопровождаются метрономом строгих рядов стволов белых дубов и эвкалиптов (рис. 9). Позже под бассейнами был построен музей, открытый 21 мая 2014 г.

В вечернее и ночное время художественное освещение существенно повышает образную выразительность этой минималистичной композиции (рис. 10). Прежде всего, это яркое освещение бурно льющихся по стенам бассейнов потоков воды, превращающее их в потоки огненной лавы, как вечное напоминание об обжигающей душу трагедии (рис. 11). Среди деревьев, как бы случайно, разбросаны неярко светящиеся торшеры. Свечение жёлтого цвета создаёт впечатление поминальных свечей.

Несмотря на дороговизну инсталляции, ежегодно, в том числе и 11 сентября 2017 г., мощные объёмные световые столбы воссоздают на фоне тёмного неба виртуально башни (рис. 12).

В рассмотренном случае современной архитектурно-ландшафтной композиции, освещение не только выявляет планировочные и объёмно-пространственные формы,



Рис. 10. Национальный мемориал и музей 11 сентября при вечернем освещении (URL: <http://www.pvpla.com>)



Рис. 11. Приём усиления цветом образной выразительности света (URL: <http://guruturizma.ru/memorial-911-v-nyu-jorke>)



Рис. 12. Приём создания новых виртуальных форм светом (URL: <http://www.shutterstock.com/.../stock-photo-twin-towers-memorial>)

но и создаёт новые формы, дополняющие композицию, и новые «ночные» доминанты, преобразующие дневное восприятие, соучаствует в формировании художественного образа.

Заключение

При проектировании освещения исторических и современных архитектурно-ландшафтных композиций решаются разные задачи: в первом случае освещение – средство выявления существующей формы, во втором – одно из средств нового формообразования.

В исторических композициях необходимо сохранять и выявлять ценные композиционные особенности памятника, применяя средства освещения, не деформирующие как пространство в целом, так и формы отдельных планировочных и объёмных элементов. На примере искусственного освещения ансамбля XVII в. «Во-ле-Виконт» можно выделить такие приёмы выявления ландшафтной композиции светом, как: создание пунктирного контура основных объёмных и планировочных элементов; линейная прорисовка наиболее важных элементов; акцентирование поверхностей геометрических форм растений (точечных и плоскостных).

При проектировании современных архитектурно-ландшафтных композиций освещение изначально – средство формообразования. В рассмотренном случае искусственного освещения Национального мемориала и музея 11 сентября в Нью-Йорке свет изначально был единственным средством формообразования и инициировал (во многом определив) его пространственную композицию. Композиция днём выражает тихую скорбь и состояние покоя. Приёмы светодизайна непосредственно направлены на создание художественного образа. Сценарий вечернего освещения программирует острое эмоциональное переживание, «зажигая» жёлтые огоньки поминальных свечей-торшеров среди деревьев, превращая воду бассейнов в струящуюся огненную лаву и возводя виртуальные башни-фантомы. Из дневной земной реальности мы попадаем в иллюзорное метафоричное пространство, созданное светом и его цветом.

Средства освещения архитектурно-ландшафтных объектов должны быть аутентичны времени их создания, тех-

нологиям и материалам, ритму, темпу жизни, особенностям быта. Поэтому при освещении исторических объектов представляется уместным использование факелов, свечей и ограниченно, деликатно – современных средств. Современные объекты не накладывают ограничений на выбор средств освещения (всё, что технически доступно, уместно).

СПИСОК ЛИТЕРАТУРЫ

1. Дормидонтова В.В. История садово-парковых стилей: учебное пособие. – М.: Архитектура-С, 2004. – 207 с.
2. Щетков Н.И. Световой дизайн города. – М.: Архитектура-С, 2006. – 320 с.
3. Щетков Н.И. Интерпространство светодизайна / Тезисы докладов международной научно-практической конференции профессорско-преподавательского состава, молодых учёных и студентов «Наука, образование и экспериментальное проектирование». – М.: МАРХИ. – 2014. – С. 350–352.
4. Щетков Н.И. Эволюция светодизайна в Баку // Светотехника. – 2015. – № 5. – С. 47–51.
5. Савельева Л.В. Свет как инструмент создания виртуальных образов в архитектуре // Светотехника. – 2014. – № 6. – С.15–19.
6. Соловьёв А.К. Физика среды. – М.: Ассоц. строит. вузов, 2015. – 342 с.
7. Цветкова И. Ландшафтное освещение: диалоги о вечном // Ландшафтная архитектура. Дизайн. – 2007. – № 1. – С. 60–61.
8. Сефриуи А. Во Ле Виконт. – Париж: Scala, 2008. – 64 с.
9. Белкин А.Н. Я думал лишь о чести и славе Франции // Развитие и экономика. – 2013. – № 8. – С. 216–219.
10. URL: <http://www.lenotre.culture.gouv.fr/fr/de/index.htm> (дата обращения: 10.02.2017).
11. URL: <http://www.vaux-le-vicomte.com> (дата обращения: 10.02.2017).
12. Дормидонтова В.В. Этапы формирования сада XXI века // Архитектон: известия вузов. – 2012. – № 1(37). URL: http://archvuz.ru/2012_1/19 (дата обращения: 10.02.2017).
13. Дормидонтова В.В. Минимализм в садово-парковом искусстве // Архитектон: известия вузов. – 2012. – № 2(38). URL: http://archvuz.ru/2012_2/17 (дата обращения: 10.02.2017).
14. URL: <http://www.pvpla.com> (дата обращения: 15.02.2017)
15. URL: http://www.excurser.ru/places/usa/newyork/...september_11_memorial_museum.html (дата обращения: 10.02.2017).
16. URL: <http://guruturizma.ru/memorial-911-v-nyu-jorke> (дата обращения: 15.02.2017).
17. URL: <http://www.shutterstock.com/.../stock-photo-twin-towers-memorial> (дата обращения: 15.02.2017).



Белкин Александр Николаевич, кандидат архитектуры, профессор. Окончил факультет «Градостроительство и архитектура» Кишинёвского политехнического института по специальности «Архитектура». Профессор кафедры «Проектирование зданий и сооружений» НИУ «МГСУ». Член Союза архитекторов России



Дормидонтова Виктория Владиславовна, кандидат архитектуры, профессор. Окончила факультет «Градостроительство и архитектура» Кишинёвского политехнического института по специальности «Архитектура». Профессор кафедры «Ландшафтная архитектура и садово-парковое строительство» Мытищинского филиала МГТУ им. Н.Э. Баумана (МГУЛ). Член Союза архитекторов России и Московского объединения ландшафтных архитекторов